



## Bijlage K: Vraagspecificatie

Project: Monitoring Zwerfafval oevers en wateroppervlak  
rivieren  
2024-2026 (Tethys)  
Zaaknr.: 31191337 (projectcode L3078.1)

Datum: 28 augustus 2023



## Colofon

Uitgegeven door	Ministerie van Infrastructuur en Waterstaat Rijkswaterstaat Water, Verkeer en Leefomgeving (WVL)
Status	Definitief format vraagspecificatie WVL versie 2.2 datum 28 augustus 2023



## Inhoudsopgave

1	Inleiding	4
1.1	Aanleiding programma	4
1.2	Beschrijving programma	4
1.3	Doelstelling programma	5
1.4	Leeswijzer	5
2	Oprichtomschrijving	6
2.1	Achtergrond van de opdracht	6
2.2	Doel van de opdracht	7
2.3	Beschrijving van de opdracht	7
2.4	Inschrijving beoogde opdrachtnemer – opstellen Plan van Aanpak	8
3	Indeling van de opdracht in werkpakketten	9
3.1	Toelichting werkpakketten en producten	9
3.2	Looptijd	10
3.3	Resultaat van de opdracht	10
3.4	Betaling	10
3.5	Wet Open Overheid (voorheen Wet openbaarheid van bestuur)	10
3.6	Algemene verordening gegevensbescherming (AVG)	10
3.7	Informatiebeveiliging en open standaarden	10
4	Programma van Eisen	12
5	Projectbeheersing	14
5.1	Interactie tussen Opdrachtgever en Opdrachtnemer	14
5.2	Plan van Aanpak	15
5.3	Kwaliteitsmanagement	16
5.4	Het identificeren en registeren van afwijkingen	16
5.5	Risicomanagement	17
6	Maatschappelijk Verantwoord Inkopen	18
6.1	Toepassen duurzaamheid	18
6.2	Social Return	18
6.3	Gunningscriteria voor EMVI-BPKV	18

## 1 Inleiding

Deze vraagspecificatie beschrijft de opdracht, bestaande uit de uit te voeren werkzaamheden, diensten en/of te leveren producten. Deze vraagspecificatie is als bijlage K opgenomen bij de Aanbestedingsleidraad.

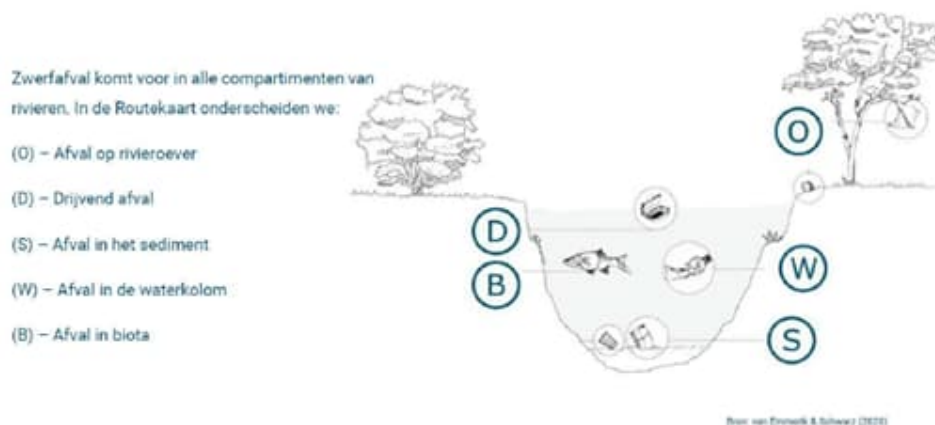
### 1.1 Aanleiding programma

Zwerfafval (macroplastic) in rivieren heeft een negatieve impact op de natuur, het milieu en de mens. Wetenschappers stellen dat het zwerfafval (macroplastic) in zee deels uit de rivieren komt. Zo draagt zwerfafval (macroplastic) in rivieren bij aan milieuschade in zee. Ook ontstaat er milieuschade in en langs de rivieren zelf. Daarbij, gebiedsbeheerders maken kosten voor het opruimen en verwerken van zwerfafval.

Echter, het ontbreekt aan structureel inzicht in de omvang, de herkomst, de samenstelling en trends van het zwerfafval en macroplastic in de rivieren, zowel in Nederland als internationaal.

In de Kamerbrief van 6 november 2018<sup>1</sup> is aangegeven dat de problematiek van macro- en microplastics in de rivieren in kaart zal worden gebracht door een te ontwikkelen monitoringsstrategie en monitoringmethodiek. Het ministerie van IenW heeft Rijkswaterstaat (RWS) gevraagd om een monitoringsstrategie voor zwerfafval/macroplastics in rivieren te ontwikkelen.

Een totaalbeeld van het probleem wordt verkregen door monitoring van afval (O) op de oevers, (D) op het wateroppervlak en (W) in de waterkolom van rivieren/Rijkswateren, zie hiervoor *Figuur 1*.



Het sediment (S) en biota (B) vallen vooralsnog buiten de scope.

*Figuur 1: Visualisatie van de verschillende te monitoren compartimenten van een rivier.*

### 1.2 Beschrijving programma

Monitoring is de essentiële basis om beter inzicht in de omvang en de trends van het probleem te krijgen en keuzes te maken voor het nemen van geschikte maatregelen. Monitoring geeft antwoord op beleidsvragen (van beleidsmaker IenW) en beheersvragen (van gebiedsbeheerder RWS).

Vanaf 2020 voert RWS, in opdracht van het ministerie van Infrastructuur en Waterstaat (IenW), het programma *Monitoringstrategie plastic zwerfafval in rivieren* uit. Binnen dit programma

<sup>1</sup> Gezamenlijke aanpak plastic zwerfafval, Kamerbrief 30872 nr. 222.

worden tot en met 2023 op basis van de *RWS Routekaart<sup>2</sup> pilotprojecten* geformuleerd en uitgevoerd.

Vanaf 2024 wil RWS een meerjarige trendmonitoring van zwerfafval in en langs rivieren laten uitvoeren voor de duur van 2 jaar met de optie tot 2 jaar verlenging. Deze monitoring gebeurt op basis van (praktijk)kennis en data die in eerdere pilotprojecten is opgedaan. Dit vormt de grondslag van deze opdracht.

### 1.3 Doelstelling programma

Het doel van het programma *Monitoringstrategie plastic zwerfafval in rivieren* is tweevoudig. Allereerst is het doel om met kennisontwikkelingsprojecten en pilotprojecten te komen tot een uitvoerbare, zoveel mogelijk betrouwbare, gestandaardiseerde én kostenefficiënte monitoringsystematiek.

Het tweede doel is om met de verkregen kennis en data uit pilotprojecten een beter beeld te verkrijgen van de huidige én toekomstige situatie, inclusief de omvang van het afvalprobleem in en langs rijkswateren.

Vervolgens kunnen er met de opgedane kennis en verkregen data beleids- en beheervragen worden beantwoord. Het monitoringsprogramma doet ook aanbevelingen voor meerjarige trendmonitoring van zwerfafval in rijkswateren. RWS brengt hierover advies uit aan IenW.

### 1.4 Leeswijzer

De hierop volgende hoofdstukken gaan over onderstaande onderwerpen:

- Opdrachtoomschrijving, achtergrond, doel en beschrijving van de opdracht, resultaat en de randvoorwaarden op basis waarvan de opdracht tot stand dient te komen (hoofdstuk 2);
- Indeling van de opdracht in werkpakketten (hoofdstuk 3);
- Proces- en producteisen van de te leveren producten en/of diensten (hoofdstuk 4);
- Projectbeheersing en risicomanagement (hoofdstuk 5), en
- Maatschappelijk Verantwoord Inkopen / criteria EMVI-BPKV (hoofdstuk 6).

---

<sup>2</sup> <https://open.rws.nl/open-overheid/onderzoeksrapporten/@98995/routekaart-zwerfafvalmonitoring/>

## 2 Opdrachtomschrijving

### 2.1 Achtergrond van de opdracht

In de periode 2020–2022 heeft RWS verschillende pilots laten uitvoeren met als doel om tot een monitoringstrategie te komen voor zwerfafval (macroplastic) in rivieren. Dit heeft ertoe geleid dat er nu drie monitoringsplannen en vier bijhorende meetprotocollen zijn ontwikkeld voor de volgende onderdelen:

1. Drijvend afval: meten vanaf een brug van zwerfafval op het wateroppervlak van de rivier;
2. Oevers: meten van zwerfafval langs de rivier, en
3. Oevers: bepalen van de beeldkwaliteit op/tegen rivieroevers vanaf een schip.

De drie bovengenoemde monitoringsplannen en vier meetprotocollen zijn als bijlage aan deze uitvraag toegevoegd.

#### 2.1.1 Opdrachtbeschrijving op hoofdlijnen

De opdracht betreft het verrichten van de volgende werkzaamheden:

1. Uitvoeren van een jaarlijkse meting voor *drijvend zwerfafval (macroplastic) vanaf bruggen* door middel van het voorgeschreven monitoringsplan<sup>3</sup> en meetprotocol<sup>4</sup>: Een jaarmeting bestaat hier uit twaalf meetrondes met een tussenliggende periode van een maand. Elke meetronde wordt uitgevoerd op tien verschillende bruggen;
2. Uitvoeren van een jaarlijkse meting voor *zwerfafval (macroplastics) op rivieroevers* door middel van het voorgeschreven monitoringsplan en meetprotocol<sup>5</sup>: Daarbij wordt op deze locaties ook kunststof granulaat geteld volgens concept-meetprotocol<sup>6</sup>. Een jaarmeting bestaat hier uit vier meetrondes met een tussenliggende periode van drie maanden. Elke meetronde wordt uitgevoerd op veertig locaties. *Optioneel* is ook het tellen van kunststof granulaat (microplastics) op deze locaties volgens vastgesteld concept-meetprotocol<sup>6</sup>.
3. Uitvoeren van een jaarlijkse meting voor *zwerfafval (micro- en macroplastics) op 10 oeverlocaties* van de *Westerschelde* door middel van het voorgeschreven monitoringsplan en meetprotocol<sup>5</sup> zoals genoemd onder punt 2. Daarbij wordt op deze locaties ook kunststof granulaat geteld volgens concept-meetprotocol<sup>6</sup>. Een jaarmeting bestaat hier uit vier meetrondes met een tussenliggende periode van drie maanden. Elke meetronde wordt uitgevoerd op tien locaties.
4. Uitvoeren van een jaarlijkse meting van een beeldkwaliteit voor *zwerfafval (macroplastics) op/tegen rivieroevers vanaf een boot*. Dit vindt het eerste jaar plaats in de vaarroutes van regio *West-Nederland Zuid* van Rijkswaterstaat (RWS-WNZ) door middel van het voorgeschreven monitoringsplan en meetprotocol<sup>7</sup>. Het tweede jaar wordt gemeten in rijkswateren van Nederland, exclusief de regio RWS-WNZ. Een jaarmeting bestaat hier uit één meetronde van drie maanden.
5. Het opleveren van de ingewonnen data van de bovengenoemde metingen in het voorgeschreven standaardgegevensopmaak van de *Centrale Informatie Voorziening*<sup>8</sup> (CIV) van *Rijkswaterstaat* (RWS-CIV).

<sup>3</sup> Arcadis, Wageningen University & Research (2023). *Monitoringsontwikkelproject drijvend zwerfafval in rivieren*. Arnhem

<sup>4</sup> Arcadis, Wageningen University & Research (2023). *Monitoringsprotocol 2.0 voor de monitoring van drijvend zwerfafval in rivieren*. Arnhem.

<sup>5</sup> TAUW, Stichting De Noordzee, Wageningen University & Research (2023). *Monitoringsmethodiek voor zwerfafval aan oevers*.

<sup>6</sup> Concept *Meetprotocol monitoring van plastic pellets op de oevers aan de Westerschelde* (2023)

<sup>7</sup> TAUW, Heydra Milieu Service b.v. (2022), *Meetmethode beeldkwaliteit zwerfafval oevers vanaf het water - Ontwikkeling van de monitoring beeldkwaliteit zwerfafval op oevers van rijkswateren vanaf een varend schip*.

<sup>8</sup> Rijkswaterstaat-CIV, *Standaardgegevensopmaak data* (2023), Delft

## 2.2 Doel van de opdracht

Het doel van deze opdracht is het uitvoeren van twee jaarmetingen – met optioneel een verlenging van twee jaar (met twee jaarmetingen) - met behulp van eerder ontwikkelde meettechnieken en meetprotocollen waarbij (meet)gegevens worden vastgelegd.

## 2.3 Beschrijving van de opdracht

Deze opdracht heeft betrekking op het meten van *drijvend zwerfafval (macroplastic)* en *zwerfafval (macroplastics) op rivieroevers*. Daarnaast om de beeldkwaliteit van *zwerfafval (macroplastics) op/tegen rivieroevers* vast te leggen middels een schouw vanaf een varend schip.

In hoofdstuk 3 *Programma van Eisen* zijn de aan de te leveren producten en diensten verbonden proces- en producteisen geformuleerd.

### 2.3.1 Meetperiode

De periode waarin de metingen worden uitgevoerd zijn belangrijk voor de meetbetrouwbaarheid en -validiteit. Zo staat in het meetprotocol de meetperiode, de meetlocatie en de meetfrequentie beschreven.

Idealiter dienen metingen gelijkmatig verspreid in het jaar plaats te vinden om seizoensinvloeden te kunnen meenemen. Echter, dit is niet altijd mogelijk. Bij voorbeeld, bij het schouwen van zwerfafval op rivieroevers kan de natuurlijke begroeiing het zicht op zwerfafval doen beperken. Dit speelt vooral vanaf het voorjaar tot aan het najaar een rol.

### 2.3.2 Meetlocaties

Om betrouwbare meetdata te verkrijgen is niet alleen een continue reeks van metingen in de tijd belangrijk. Ook de meetlocatie is hierbij van grote betekenis. Dit betekent dat het herhaaldelijk meten op dezelfde meetlocatie van belang is om een continue beeld en betrouwbare meetdata te verkrijgen. RWS schrijft daarom de meetlocaties voor die eerder zijn toegepast.

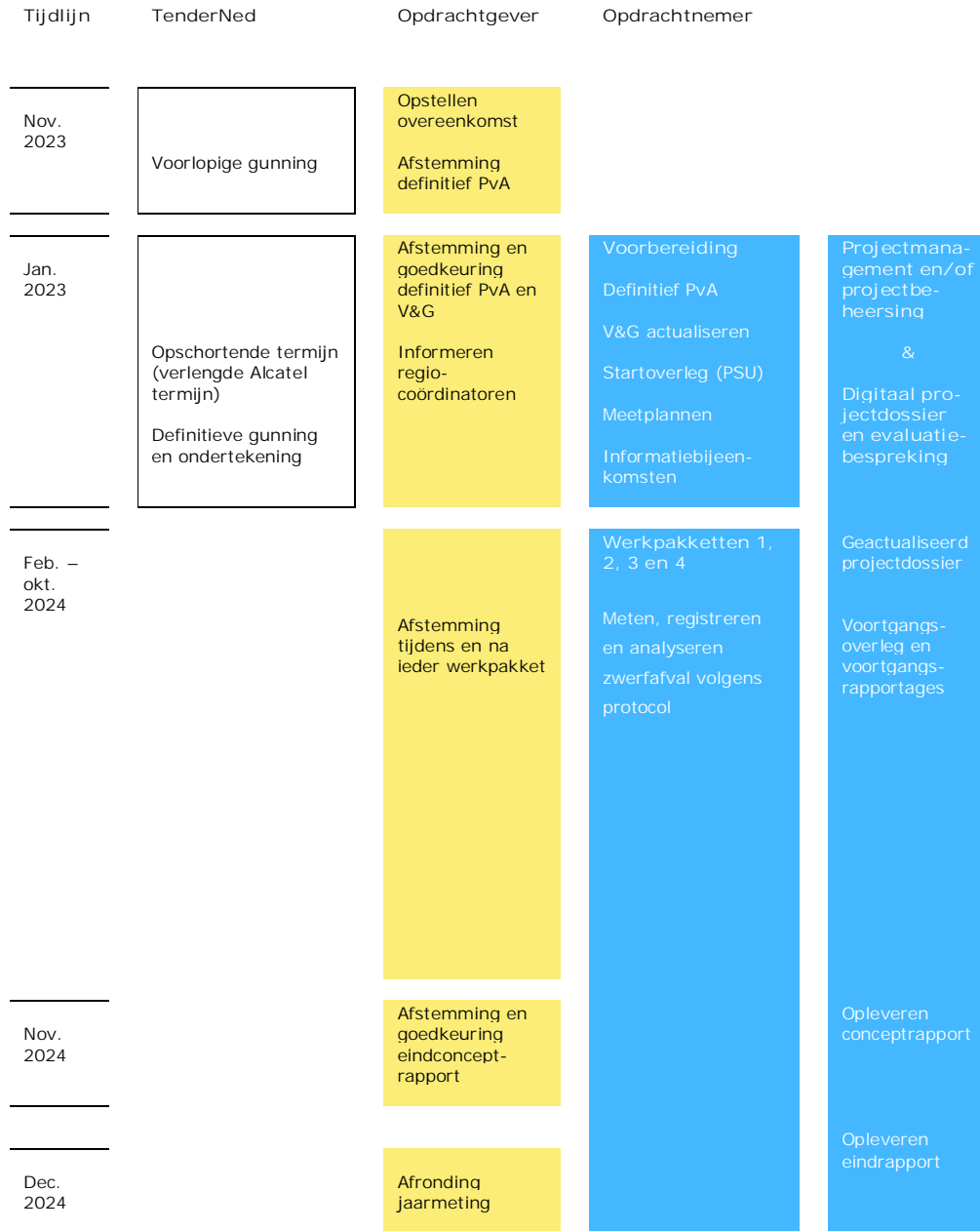
Slechts bij uitzondering mag door de Opdrachtnemer van de voorgeschreven meetlocaties worden afgeweken. Bij voorbeeld omdat een locatie (tijdelijk) niet te bereiken is vanwege veiligheidsrisico's, door te hoog water of omdat een nautisch beheerder - of gebiedsbeheerder - geen toestemming afgeeft. Deze uitzonderingssituaties worden voorafgaand aan de metingen met de Opdrachtgever besproken. De uit deze situaties voortvloeiende wijzigingen worden opgenomen in het meetplan (en de aanpak).

De Opdrachtnemer dient uiteraard vooraf bij zijn *Plan van Aanpak (PvA)* - én bij het meetplan - rekening te houden met deze uitzonderingssituaties. Die uitzonderingssituaties die niet te voorzien waren, zijn de Opdrachtnemer niet te wijten, maar houden niet in dat de metingen veranderen. In die gevallen moet de Opdrachtnemer in overleg met de Contactpersoon van de Opdrachtgever de aanpak en het meetplan aanpassen, en dat kan betekenen dat de metingen iets in de tijd verschuiven, maar niet dat ze vervallen. De scope van de opdracht blijft hetzelfde.

### 2.3.3 Planning

In *Figuur 2 Planning van het project* is een globale planning weergegeven. In december 2023 wordt de opdracht voorlopig gegund en kan de opdrachtnemer van start gaan. Namelijk, beoogd wordt om in januari 2024 met de eerste meetrondes van over jaar te starten om daarmee aan te sluiten op de uitgevoerde jaarmetingen over het jaar 2023.

Eind november 2024 wordt het *concepteindrapport* opgeleverd en half december 2024 het *definitief eindrapport* en daarmee is de eerste jaarmeting afgerond. Dit herhaalt zich voor de opeenvolgende jaren tot en met het jaar 2025, en bij verlenging tot en met 2027.



Figuur 2: Planning van het project over één jaarmeting. De werkpakketten staan omschreven in Hoofdstuk 3.

2.4 Inschrijving beoogde opdrachtnemer – opstellen Plan van Aanpak  
 Voor inschrijving wordt verwezen naar de *Aanbestedingsleidraad*. Het bij de inschrijving gevraagde compacte *Plan van Aanpak* (PvA) dient na de gunning verder te worden gedetailleerd na de start van het project.

### 3 Indeling van de opdracht in werkpakketten

#### 3.1 Toelichting werkpakketten en producten

De opdracht is uitgesplitst in zeven onderdelen, waarvan vier werkpakketten. In de hieronder volgende paragrafen van dit hoofdstuk worden deze kort besproken.

Voor een overzicht van de gevraagde producten is *Bijlage I Staat van Tarieven en prijzen* opgesteld.

Deze bijlage dient door de Opdrachtnemer te worden ingevuld en ingediend bij de inschrijving.

##### 3.1.1 Voorbereiding.

Binnen dit onderdeel worden de onderstaande werkzaamheden verricht:

1. Organiseren *Projectstartup*;
2. Opstellen definitief Plan van Aanpak (PvA), planning, afwijkingenregister en risicodossier;
3. Opstellen van *veiligheids- en gezondheidsplannen* (V&G) per te meten werkpakket, en
4. Opstellen van meetplannen en organiseren van informatiebijeenkomsten.

##### 3.1.2 Werkpakket 1: Regionale meting drijvend zwerfafval (*macroplastics*) vanaf bruggen

1. Conceptrapportage telmetingen regionale monitoring;
2. Definitieve rapportage telmetingen;
3. Advies verbetering bestaande meetprotocol, en
4. Presentaties.

##### 3.1.3 Werkpakket 2: Meten van zwerfafval op rivieroevers (*micro- en macroplastics*)

1. Conceptrapportage telmetingen regionale monitoring;
2. Definitieve rapportage telmetingen;
3. Advies verbetering bestaande meetprotocol, en
4. Presentaties.

##### 3.1.4 Werkpakket 3: Meten van zwerfafval (*Micro- en macroplastics*) op oeverlocaties Westerschelde

1. Conceptrapportage telmetingen regionale monitoring;
2. Definitieve rapportage telmetingen;
3. Advies verbetering bestaande meetprotocol, en
4. Presentaties.

##### 3.1.5 Werkpakket 4: Uitvoeren van een beeldkwaliteitsmeting vanaf een boot voor zwerfafval (*macroplastics*) op/tegen rivieroevers met het meetprotocol

1. Conceptrapportage telmetingen regionale monitoring;
2. Definitieve rapportage telmetingen;
3. Advies verbetering bestaande meetprotocol, en
4. Eénmalige presentatie per werkpakket aan RWS regio(s).

##### 3.1.6 Projectmanagement en/of projectbeheersing

1. Geactualiseerd projectdossier, en
2. Voortgangsoverleg en voortgangsrapportage.

##### 3.1.7 Digitaal projectdossier en evaluatiebespreking

1. Evaluatiebespreking, en
2. Definitief digitaal projectdossier.

### 3.2 Looptijd

De opdracht heeft een looptijd van twee jaar en voorziet in een eenmalige optie tot verlenging met twee jaar. Dit betekent dat de Opdrachtgever het recht heeft om indien gewenst de opdracht met twee jaar te verlengen. De Opdrachtnemer is dan gehouden om de verlenging in uitvoering te nemen (betreft de jaren 2025 en 2026).

### 3.3 Resultaat van de opdracht

Het resultaat van de opdracht is dat alle concept- en definitieve producten die zijn vermeld in *Bijlage I Staat van Tarieven en prijzen* zijn opgeleverd en namens de Opdrachtgever zijn geaccepteerd. Voor een overzicht van de producten wordt naar de genoemde *Bijlage I* verwezen.

### 3.4 Betaling

De betaling van de opdrachtsom geschiedt deels op basis van vaste prijs en deels op basis van nacalculatie. Hiervoor wordt verwezen naar paragraaf 3 van de conceptovereenkomst. Indexering van de prijs van te leveren diensten en producten door Opdrachtnemer is niet op de opdrachtsom, noch op eventueel meerwerk, van toepassing.

### 3.5 Wet Open Overheid (voorheen Wet openbaarheid van bestuur)

Per 1 mei 2022 is de nieuwe *Wet open overheid* (Woo) in werking getreden, die de *Wet openbaarheid van bestuur* (Wob) vervangt. In de Woo zijn verschillende categorieën informatie - bijvoorbeeld wetten, convenanten en onderzoeksrapporten – opgenomen die verplicht actief openbaar gemaakt moeten worden.

Rijkswaterstaat maakt bijvoorbeeld relevante onderzoeksrapporten openbaar op de volgende website (<https://open.rws.nl/open-overheid/onderzoeksrapporten/>).

Voor het geval aan bepaalde vereisten van openbaarmaking van relevante onderzoeksrapporten moet worden voldaan, helpen Partijen elkander om het doel van openbaarmaking te bereiken.

### 3.6 Algemene verordening gegevensbescherming (AVG)

Sinds 25 mei 2018 geldt in de hele Europese Unie dezelfde privacywetgeving: de Algemene verordening gegevensbescherming (AVG). Vanwege de AVG dient de opdrachtnemer ervoor te zorgen dat persoonsgegevens in documenten of databestanden die openbaar worden gemaakt of in herhaling worden gebruikt, niet of zo weinig mogelijk naar individuele personen te herleiden zijn.

### 3.7 Informatiebeveiliging en open standaarden

Op deze opdracht is het Rijksbrede beleid van informatiebeveiliging en open standaarden van toepassing, met als achterliggende doelen de bevordering van de informatiebeveiliging, interoperabiliteit en de vergroting van de leveranciersafhankelijkheid.

Daarvoor wordt verwezen naar de website van het Forum standaardisatie

([www.forumstandaardisatie.nl](http://www.forumstandaardisatie.nl)). Aan de hand van de beslisboom op deze website

<https://www.forumstandaardisatie.nl/beslisboom/beslisboom-openstandaarden> zijn de volgende open standaarden verplicht:

1. Odf v1.2
2. Pdf/A-1 en Pdf/A-2, Pdf 1.7
3. NEN-EN-ISO/IEC27002
4. Digikoppeling
5. OWMS
6. Digitoegankelijk (EN301549 met WCAG 2.1)
7. Geo-standaarden

Mocht een van deze open standaarden niet op de op te leveren Diensten of producten van toepassing zijn, dan dient deze open standaard te vervallen. Is een open standaard hier niet vermeld en toch (mede gezien de Beslisboom en het Rijksbrede beleid van open standaarden)

vereist voor de op te leveren Diensten of producten, dan is deze open standaard vanzelfsprekend wel van toepassing.

Mocht de inschrijver een 'gelijkwaardige' standaard aanbieden, dan dient deze aan te tonen dat dit alternatief voldoet aan de door het Forum Standaardisatie gehanteerde en gepubliceerde criteria voor opname op de 'Pas toe of leg uit'-lijst, zodat interoperabiliteit en leveranciersafhankelijkheid in voldoende mate voor de Opdrachtgever zijn gewaarborgd.

Voor een volledige lijst van de verplichte open standaarden wordt verwezen naar <https://www.forumstandaardisatie.nl/open-standaarden/verplicht>

## 4 Programma van Eisen

Eis	Te leveren diensten/producten ten aanzien van onderdeel <i>Vorbereiding</i>
PVE01	Opstellen van een definitief <i>Plan van Aanpak</i> (PvA) aan de hand van het bij de inschrijving door de ON ingediende PvA. Voor de eisen aan het definitieve PvA wordt verwezen naar paragraaf 5.2 van dit document.
PVE02	Eisen ten aanzien van het organiseren van het startgesprek (PSU): <ul style="list-style-type: none"> <li>De eisen die zijn geformuleerd onder paragraaf 5.1.1 <i>Overlegmomenten</i> zijn hier van toepassing.</li> </ul>
PVE03	Eis ten aanzien van het opstellen van <i>Veiligheids- en gezondheidsplannen</i> (V&G): <ul style="list-style-type: none"> <li>De Opdrachtnemer stelt voor elk van de vier werkpakketten een V&amp;G-plan op conform de eisen van de Arbo wetgeving. De ON stelt hiervoor eerder opgestelde V&amp;G ter beschikking aan de ON.</li> </ul>
PVE04	Eisen ten aanzien van het opstellen van <i>meetplannen</i> voor elk van de vier werkpakketten per jaarlijkse meetronde: <ul style="list-style-type: none"> <li>Elk op te stellen meetplan moet voldoen aan het meetprotocol van het specifieke te meten werkpakket;</li> <li>De ON levert vooraf aan elke jaarmeting een geactualiseerd concept-meetplan op dat ter goedkeuring aan de OG wordt voorgelegd;</li> <li>Nadat de OG akkoord heeft gegeven op het concept-meetplan wordt door de ON een definitief meetplan opgesteld.</li> </ul>

Eis	Te leveren diensten/producten ten aanzien van de werkpakketten
PVE05	Het verzamelen van meetdata voor de werkpakketten dienen te voldoen aan de volgende eisen: <ul style="list-style-type: none"> <li>ON meet en werkt volgens het opgestelde V&amp;G-plan;</li> <li>ON werkt volgens de meetprotocollen zoals meegestuurd als opgenomen in bijlage 1;</li> <li>ON meet op alle locaties en vaarroutes zoals meegestuurd als opgenomen in bijlage 1<sup>9</sup>, of op de bijgestelde locaties zoals opgenomen in het <i>definitieve PvA</i>;</li> <li>Datalevering gebeurt na elke meetronde en volgens afgesproken standaard, zoals omschreven in het desbetreffende meetprotocol of volgens voorschrift van RWS-CIV;</li> <li>Indien de Opdrachtgever vanuit validatie redenen heeft om het meetproces of meetproduct (meetlocaties) aan te passen, dan zal de Opdrachtnemer hier uitvoering aan geven;</li> <li>De (meet)data wordt in een <i>MSEXcel</i>- of CSV-bestand aangeleverd;</li> <li>Beelddata wordt in een gangbaar bestandsformaat geleverd zoals <i>jpg</i> of <i>png</i>;</li> <li>Opdrachtnemer stelt OG in de gelegenheid terugkoppeling te geven op dataset;</li> <li>ON past dataset aan op aanwijzingen van OG;</li> <li>ON motiveert wijzigingen in dataset;</li> <li>Indien blijkt dat product afwijkt van het gevraagde, dan worden er nieuwe afspraken gemaakt voor correctie;</li> <li>ON maakt na verwerking van het commentaar het product definitief, en</li> </ul>

<sup>9</sup> In het document - Tauw, Stichting De Noordzee, Wageningen University & Research (2023). *Monitoringsmethodiek voor zwerfafval aan oevers* – zijn de meetlocaties bij benadering vermeld. Na opdrachtverstrekking worden de exacte locaties door OG aan de ON verstrekt.

	<ul style="list-style-type: none"> <li>• ON geeft per werkpakket een éénmalige presentatie aan het begin van elk jaar over het doel en resultaten van de meting.</li> </ul>
PVE06	<p>Metten met het meetprotocol dient inzicht te geven aan wat er nog ontbreekt of verbeterd kan worden aan het bestaande protocol. Hiervoor geldt de volgende eis:</p> <ul style="list-style-type: none"> <li>• Opdrachtnemer levert na elke jaarmeting een concept-adviesrapport op voor elk van de vier werkpakketten waarin aanbevelingen ter verbeteringen van het meetprotocol zijn opgenomen.</li> </ul>

Eis	Te leveren diensten/producten ten aanzien van onderdeel <i>Projectmanagement en/of projectbeheersing</i>
PVE07	<p>Eisen ten aanzien van periodieke afstemming tussen ON en OG:</p> <ul style="list-style-type: none"> <li>• ON organiseert een overleg na het opleveren van elk werkpakket, en</li> <li>• ON neemt het initiatief tot het organiseren van periodiek overleg (projectteamoverleg) zoals omschreven in paragraaf 5.1.1 <i>Overlegmomenten</i>.</li> </ul>
PVE08	<p>Opstellen van concept- en eindverslagen van overleggen (startoverleg (PSU), projectteam overleggen)</p> <ul style="list-style-type: none"> <li>• ON deelt/presenteert concept voor ieder product/rapport, ter toetsing, met OG en eventuele andere beoordelaars;</li> <li>• Per product vindt één commentaarronde plaats;</li> <li>• RWS levert gebundeld commentaar aan ON;</li> <li>• Indien blijkt dat het product afwijkt van het gevraagde, dan worden er nieuwe afspraken gemaakt voor correctie;</li> <li>• ON maakt na verwerking van het commentaar het product definitief, en</li> <li>• Documenten in het <i>Open Document Format</i> (odt, ods en odp), PDF-bestanden en de bestanden van <i>Microsoft Office</i> (docx, xlsx, pptx, ppsx, doc, ppt, pps) voldoen aan het <i>Tijdelijk besluit digitale toegankelijkheid overheid</i>. Meer informatie kunt u vinden op: <a href="https://www.digitoegankelijk.nl/">https://www.digitoegankelijk.nl/</a>.</li> </ul>

Eis	Te leveren diensten/producten ten aanzien van <i>Digitaal projectdossier en evaluatiebespreking</i>
PVE09	<p>ON levert de volgende diensten en producten:</p> <ul style="list-style-type: none"> <li>• Het projectdossier wordt in de tijd digitaal bijgehouden en is gedurende de looptijd van het project toegankelijk voor OG;</li> <li>• ON organiseert aan de het einde van de opdracht een bijeenkomst voor een evaluatiebespreking. Vooraf aan deze bespreking wordt in samenspraak met OG bepaald welke onderwerpen worden geëvalueerd. ON stelt een verslag op van de gehouden bijeenkomst.</li> </ul>

## 5 Projectbeheersing

### 5.1 Interactie tussen Opdrachtgever en Opdrachtnemer

Eis	Interactie
PB01	<p>Opdrachtnemer dient bij te dragen aan een effectieve informatie-uitwisseling met Opdrachtgever, zodanig dat beide partijen juist en tijdig zijn geïnformeerd. Hiertoe behoren onder andere de volgende afspraken:</p> <ul style="list-style-type: none"> <li>• ON reageert uiterlijk binnen drie werkdagen op een e-mail;</li> <li>• ON reageert uiterlijk binnen twee werkdagen op een telefonische oproep, en</li> <li>• ON levert de producten op die behoren bij de voortgangsoverleggen.</li> </ul>

#### 5.1.1 Overlegmomenten

Eis	Overlegmomenten
PB02	<p>ON dient een voorstel te doen voor het inplannen van overlegmomenten, rekening houdende met:</p> <ul style="list-style-type: none"> <li>• Beschikbaarheid van de deelnemers van het projectteam;</li> <li>• De frequentie van de overleggen die noodzakelijk zijn voor de projectvoortgang, met een tussentijdse periode van maximum 4 weken.</li> </ul>
PB03	<p>De <i>startbespreking</i> (PSU) wordt direct na gunning door de ON georganiseerd. De startbespreking is bedoeld om kennis te maken en de verwachtingen tussen Opdrachtgever en Opdrachtnemer te bespreken.</p>
PB04	<p>Tijdens de <i>startbespreking</i> (PSU) worden minimaal de volgende onderwerpen besproken:</p> <ul style="list-style-type: none"> <li>• Nadere toelichting door OG op het project en achtergrondinformatie;</li> <li>• Offerte uitvraag en aanbidding;</li> <li>• Te leveren producten;</li> <li>• Geïdentificeerde actuele risico's en beheersmaatregelen;</li> <li>• Kwaliteitsborging door ON, en</li> <li>• Contractbeheersing door OG.</li> </ul>

#### 5.1.2 Opstellen voortgangsrapportage

Eis	Voortgangsrapportage
PB05	<p>ON dient maandelijks een voortgangsrapportage te verstrekken aan OG.</p>
PB06	<p>ON dient de voortgangsrapportage ten minste vijf (5) werkdagen voorafgaand aan het betreffende voortgangsoverleg beschikbaar te stellen aan de (deel)projectleider van ON.</p>
PB07	<p>In de voortgangsrapportage dienen minimaal de volgende onderdelen te zijn opgenomen:</p> <ul style="list-style-type: none"> <li>• De voortgangsrapportage dient in de Nederlandse taal te worden opgesteld;</li> <li>• De voortgangsrapportage dient in de huisstijl ON te worden opgesteld;</li> <li>• De voortgangsrapportage bevat een verantwoording van de voortgang van de betreffende (werkpakket)activiteiten in de tijd in relatie tot de hier aan verbonden mijlpalen;</li> </ul>

	<ul style="list-style-type: none"> <li>• De voortgangsrapportage bevat een actuele planning met daarin opgenomen de weergave van de activiteiten in de tijd alsmede hierin een duiding van het kritieke pad;</li> <li>• De voortgangsrapportages beschrijven de mogelijke risico's (oorzaak, gevolg en kans) en geven aanbevelingen t.b.v. beheersing van het risico;</li> <li>• De voortgangsrapportages beschrijven de voortgang alsmede eventuele afwijkingen en wijzigingen over de periode waarop de voortgangsrapportage betrekking heeft, en</li> <li>• Tenzij anders vermeld, hoeven voortgangsrapportages slechts digitaal te worden verstrekt aan OG.</li> </ul>
--	--

### 5.1.3 Verslaglegging

Eis	Verslaglegging
PB08	De voorbereiding, projectplanning, agenda voor overleg, uitnodiging, actielijst, besluitenlijst en eventuele verslaglegging van overleggen dient te worden verzorgd door ON.
PB09	Eventuele verslagen van overleggen worden voor de verspreiding door ON voorgelegd aan OG of visa versa.

### 5.2 Plan van Aanpak

Eis	Plan van Aanpak
PB10	Opdrachtnemer dient het bij de inschrijving opgestelde <i>Plan van Aanpak</i> te herijken conform de SMART methodiek (specifiek, meetbaar, acceptabel, realistisch, tijdsgebonden). Het plan van aanpak beschrijft minimaal de volgende onderwerpen: <ul style="list-style-type: none"> <li>• Integrale toepassing van het kwaliteitsmanagement bij uitvoering van de opdracht;</li> <li>• Strategie/ -aanpak van de opdracht;</li> <li>• Samenstelling projectorganisatie, inclusief de aan de betrokken rollen toebedeelde taken, verantwoordelijkheden en bevoegdheden;</li> <li>• Communicatie en informatievoorziening ten behoeve van de opdracht (intern en extern);</li> <li>• Gedetailleerde planning over de periode van gunning tot oplevering; <ul style="list-style-type: none"> <li>○ Aanvangsdatum;</li> <li>○ Doorlooptijd;</li> <li>○ Deadline.</li> </ul> </li> <li>• Wijze waarop met afwijkingen en/of wijzigingen wordt omgegaan;</li> <li>• Opdrachtnemer stelt het bij de inschrijving ingediende PvA bij tot een definitieve versie. Opdrachtnemer levert hiervoor een conceptversie aan bij Opdrachtnemer. Na goedkeuring – en met het verwerkte commentaar – biedt Opdrachtnemer een definitieve versie aan.</li> </ul>
PB11	Opdrachtuitvoering en afstemming met OG vindt tijdig plaats om de gestelde oplever- en mijlpaaldata te beheersen.
PB13	ON dient een planning projectbeheersing op te stellen en deze, tenminste als onderdeel van zijn inschrijving en voorafgaand aan een voortgangsoverleg, ter kennis te brengen van Opdrachtgever.

PB14	<p>De planning dient tenminste onderstaande te bevatten:</p> <ul style="list-style-type: none"> <li>• Het <i>Plan van Aanpak</i> en de te ondernemen activiteiten dienen SMART te zijn uitgezet;</li> <li>• Afstemmomenten, zoals acceptatietermijnen, communicatietermijnen, etc.;</li> <li>• De begin- en einddatums van betaalposten;</li> <li>• Iedere activiteit en/of werkpakket dient afgesloten te zijn met een voorganger en een opvolger, met uitzondering van de eerste activiteit en/of werkpakket.</li> </ul>
------	--

### 5.3 Kwaliteitsmanagement

Eis	Kwaliteitsmanagement
PB15	<p>ON dient te beschikken over en te werken conform een kwaliteitsmanagementsysteem, dat is gecertificeerd door een daartoe geaccrediteerde certificatie-instelling, op basis van de vigerende versie van de norm NEN-EN-ISO 9001.</p> <p>Zoals vermeld in hoofdstuk 2 van de <i>Aanbestedingsleidraad</i> is een kwaliteitssysteemcertificaat niet verplicht, indien de ON werkt volgens een eigen kwaliteitssysteem welke naar het oordeel van de aanbesteder past bij de aard van de werkzaamheden en is ingericht volgens de Plan-Do-Check-Act cyclus, waarbij:</p> <ul style="list-style-type: none"> <li>• Is beschreven op welke wijze bij de levering van de Diensten zal worden voldaan aan de gestelde eisen (Plan);</li> <li>• De Diensten worden geleverd volgens het opgestelde plan waarbij wordt voldaan aan de gestelde eisen (Do);</li> <li>• De kwaliteit van de geleverde Diensten aantoonbaar wordt beoordeeld op het voldoen aan de gestelde eisen (Check), en</li> <li>• In geval van niet voldoen aan de gestelde eisen, passende maatregelen worden genomen gericht op het herstellen en voorkomen van geconstateerde afwijkingen (Act).</li> </ul>

### 5.4 Het identificeren en registeren van afwijkingen

Eis	Afwijkingen
PB16	<p>ON dient afwijkingen, van hetgeen is overeengekomen in de overeenkomst, dan wel het eigen kwaliteitssysteem, te identificeren, op te nemen in een afwijkingsrapport en met OG te delen, uiterlijk in het eerstvolgende voortgangsoverleg.</p>
PB17	<p>De afwijkingsrapporten worden geregistreerd in een <i>Afwijkingenregister</i>.</p> <p>In het afwijkingenregister dienen minimaal de volgende aspecten te zijn opgenomen:</p> <ul style="list-style-type: none"> <li>• Uniek volgnummer van de afwijking;</li> <li>• omschrijving van de afwijking;</li> <li>• datum constatering;</li> <li>• verantwoordelijke actor;</li> <li>• product en post volgens Bijlage I Staat van Tarieven en prijzen;</li> <li>• datum wanneer corrigerende maatregelen uitgevoerd zullen zijn;</li> <li>• beschrijving en status van de corrigerende maatregelen;</li> <li>• geplande datum implementatie corrigerende maatregelen;</li> <li>• geplande datum implementatie preventieve maatregelen;</li> <li>• werkelijke datum implementatie corrigerende maatregelen;</li> <li>• werkelijke datum implementatie preventieve maatregelen;</li> <li>• status afwijking, en</li> <li>• datum sluiting van het afwijkingsrapport</li> </ul>

## 5.5 Risicomanagement

Eis	Risicomanagement
PB19	<p>Opdrachtnemer dient gedurende het project risico's te identificeren, analyseren en te beheersen, zodanig dat de kans van optreden dan wel het gevolg van ongewenste gebeurtenissen voor Opdrachtgever en waar mogelijk Opdrachtnemer wordt geminimaliseerd. Hiertoe behoren onder andere de volgende acties bij Opdrachtnemer:</p> <ul style="list-style-type: none"> <li>• Opstellen risicoplan;</li> <li>• Opstellen V&amp;G-plan, en</li> <li>• Hierover rapporteren in meetplannen.</li> </ul>
PB20	<p>De te beschrijven en te beoordelen risico's voor het succesvol uitvoeren van de opdracht dienen minimaal de volgende aspecten te bevatten – zie hiervoor ook <i>Bijlage F Risicotabel</i>:</p> <ul style="list-style-type: none"> <li>• Beschrijving van het risico;</li> <li>• Oorzaak van het risico;</li> <li>• De gevolgen van het risico;</li> <li>• De kans van optreden van het risico;</li> <li>• Inschatting van de initiële en restrisico op de factoren: tijd, geld, kwaliteit, omgeving, veiligheid en informatie;</li> <li>• Risicobeheersmaatregelen;</li> <li>• Status van het risico;</li> <li>• Verantwoordelijke persoon voor de beheersing van het risico.</li> </ul>
PB21	<p>Opdrachtnemer dient een risicosessie te organiseren om de risico's en risicobeheersmaatregelen af te stemmen met de OG met aandacht tot elkaars risico's.</p>
PB22	<p>ON dient de opdracht te verrichten, zodanig dat deze en de resultaten hiervan op een veilige en gezonde wijze verricht en gerealiseerd worden. Hier wordt verwezen naar de V&amp;G-plannen.</p>
PB23	<p>ON dient voorafgaande aan de uitvoering van de opdracht een Integraal veiligheidsplan op te stellen en voor akkoord aan OG voor te leggen alvorens met de uitvoering van de opdracht aan te vangen. Het Integraal veiligheidsplan bevat minimaal de volgende onderdelen:</p> <ol style="list-style-type: none"> <li>a) een inventarisatie en evaluatie van de specifieke gevaren die het gevolg zijn van de uitvoering van de opdracht en in voorkomend geval van de wisselwerking met andere opdrachten;</li> <li>b) de maatregelen die volgen uit de risico-inventarisatie en -evaluatie, bedoeld onder b;</li> <li>c) de afspraken met betrekking tot de uitvoering van de maatregelen, bedoeld onder c;</li> <li>d) de wijze waarop toezicht op de maatregelen wordt uitgeoefend, en</li> <li>e) de wijze waarop voorlichting en instructie aan de werknemers wordt gegeven aangaande de in acht te nemen veiligheidsvoorschriften.</li> </ol>

## 6 Maatschappelijk Verantwoord Inkopen

De afgelopen jaren is de aandacht voor *Maatschappelijk Verantwoord Inkopen* (MVI) sterk toegenomen, wat in 2019 heeft geresulteerd in een kabinetsbeleid over de inkoopstrategie. Deze inkoopstrategie, ook bekend onder de naam '[Inkopen met impact](#)', beschrijft dat duurzaam, sociaal en innovatief inkopen voortaan de standaard is bij het Rijk. De ambitie in deze strategie is om via inkoop oplossingen te bieden die goed zijn voor mensen, milieu en economie (people, planet, prosperity). De rijksoverheid wil het maatschappelijk effect maximaliseren, bewust en gericht, door dit in elke inkoopopdracht een prominente plek te geven.

### 6.1 Toepassen duurzaamheid

Eis	Toepassen duurzaamheid
D01	De Opdrachtnemer dient voorafgaande aan de uitvoering van de opdracht het volgende aan te (kunnen) tonen: <ul style="list-style-type: none"> <li>Aantoonbare affiniteit met het duurzaamheidsbeleid van RWS.</li> </ul>

### 6.2 Social Return

Eis	Social Return
SR01	In het kader van dit project wordt bevorderd dat een inschrijver een eigen idee heeft op het gebied van social return, en een voorstel doet tot plaatsing van mensen met een afstand tot de arbeidsmarkt. Dit voorstel wordt inhoudelijk beoordeeld en meegewogen bij de beoordeling van de inschrijving, alsmede opgepakt na de eventuele gunning.  Hierbij wordt verwezen naar paragraaf 1.5 en 2.1.4 van de <i>Aanbestedingsleidraad</i> , artikel 1.7 van Bijlage L conceptovereenkomst, noot 6 in Bijlage I Staat van Tarieven en prijzen, alsmede naar criterium 3.2 van de Bijlage G EMVI BPKV Tabel.

### 6.3 Gunningscriteria voor EMVI -BPKV

Eis	Gunningscriteria
GC01	In de EMVI-BPKV Tabel is minstens een duurzaamheids criterium opgenomen (criterium 3.1).

## Bijlage 1 Verstreckte en te verstrekken Informatie

	Titel	Versie	Actiehouder	Datum
01	Arcadis, Wageningen University & Research (2023). <i>Monitoringsontwikkelpject drijvend zwerfafval in rivieren. Arnhem</i>	Definitief	Rijkswaterstaat	2023
02	Arcadis, Wageningen University & Resarch (2023). <i>Monitoringsprotocol 2.0 voor de monitoring van drijvend zwerfafval in rivieren. Arnhem.</i>	Definitief	Rijkswaterstaat	2023
03	TAUW, Stichting De Noordzee, Wageningen University & Resarch (2023). <i>Monitoringsmethodiek voor zwerfafval aan Oevers</i>	Definitief	Rijkswaterstaat	2023
03	<i>Meetprotocol monitoring van plastic pellets op de oevers aan de Westerschelde (2023)</i>	Concept	Rijkswaterstaat	2023
04	TAUW, Heydra Milieu Service b.v. (2022), <i>Meetmethode beeldkwaliteit zwerfafval oevers vanaf het water - Ontwikkeling van de monitoring beeldkwaliteit zwerfafval op oevers van rijkswateren vanaf een varend schip.</i>	Definitief	Rijkswaterstaat	2022
05	TAUW, Heydra Milieu Service b.v. (2022), <i>Meetmethode beeldkwaliteit zwerfafval oevers vanaf het water - Bijlage afbeeldingen referentieniveaus.</i>	Definitief	Rijkswaterstaat	2022
06	Rijkswaterstaat CIV (2023), <NAAM>, Delft	Definitief	Rijkswaterstaat	2023
07	Arcadis, <i>Veiligheidsinstructie monitoringswerkzaamheden zwerfend drijfval (2023), Arnhem</i>	Concept	Rijkswaterstaat	2023
08	TAUW et al., <i>Veiligheids- en Gezondheidsplan uitvoeringsfase veldonderzoek project Zwerfafval op de oevers van Rijkswateren (2021)</i>	Definitief	Rijkswaterstaat	2021
09	Tauw et al., <i>Veiligheidsplan uitvoeringsfase veldonderzoek project Beeldkwaliteit oevers van RWS WNZ (2022)</i>	Definitief	Rijkswaterstaat	2022

## Bijlage 2 Overzicht gevraagde producten en Staat van tarieven en Prijzen

Voor een overzicht van de gevraagde producten is *Bijlage 1 Staat van Tarieven en prijzen* opgesteld.

Deze bijlage moet worden ingevuld en worden ingediend bij de inschrijving.